

10～12月における交通死亡事故等の特徴について

(平成28年から令和2年までの5年間)

令和3年9月
福岡県警察本部交通部

注1 本資料は、令和3年9月8日までに入手したデータにより作成したものである。

2 数値は、単位未満で四捨五入してあるため、合計等が内訳の数値と一致しない場合がある。

10～12月における交通死亡事故等の特徴について

1 令和3年8月末における交通事故死者数の特徴

- 交通事故死者数は64人(+7人)と、前年同期と比べ増加
- 高齢者死者数は27人(+3人)と増加し、全死者の約4割
- 単月別では、6月以降、前年同月と比べ大きく増加(6月+6人、7月+5人、8月+6人)

2 10～12月における交通死亡事故等の特徴(平成28年から令和2年までの5年間)

- 時間帯
 - ・ 17～18時台の交通事故死者数が最も多く、全死者の約2割
 - ・ 同時間帯の歩行中死者の構成率は高い(17時台 59.1%、18時台 78.6%)。
- 自動車と横断中歩行者との死亡事故
 - ・ 歩行中死者数を日没前後1時間で比較すると、日没後1時間は日没前1時間よりも、4倍多い。
 - ・ 自動車側の法令違反は、前方不注意が最も多く、全体の約4割
- 自動車と自転車との死亡・重傷事故
 - ・ 自転車乗用中死者・重傷者数を日没前後1時間で比較すると、日没前1時間は日没後1時間よりも多い。
 - ・ 日没後1時間での事故類型別では、出会い頭事故が約7割

3 飲酒運転による死亡・重傷事故の特徴(平成28年から令和2年までの5年間)
通行目的別では、訪問、飲食が多く、全体の約3割

4 単独死亡事故の特徴(平成28年から令和2年までの5年間)

- 運転者の年齢層別では、高齢者、20歳代の順で多く、全体の約6割
- 状態別では、自動車約7割、二輪車が約2割、自転車約1割

5 県民の皆様は、次のことに気を付けてください。

○ 運転者の方へ

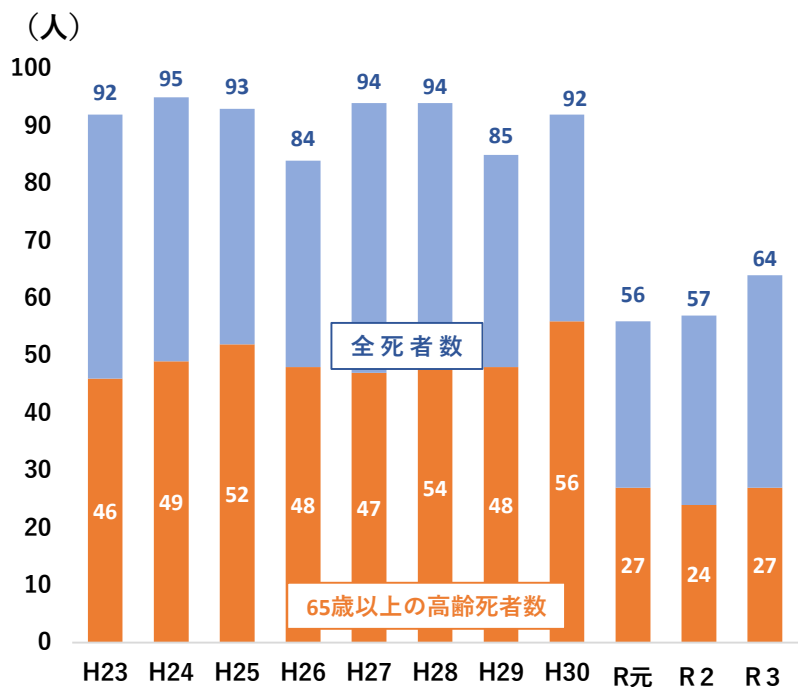
- ・ 夕暮れ時は早めにライトを点灯し、対向車、先行車がない状況ではハイビームを活用しましょう。
- ・ スピードを控え、周囲の安全を確認して運転しましょう。

○ 歩行者の方へ

- ・ 夕暮れ時・夜間に外出する時は、反射材用品や明るい服装を着用しましょう。
- ・ 道路を横断する際は、必ず安全確認をしましょう。

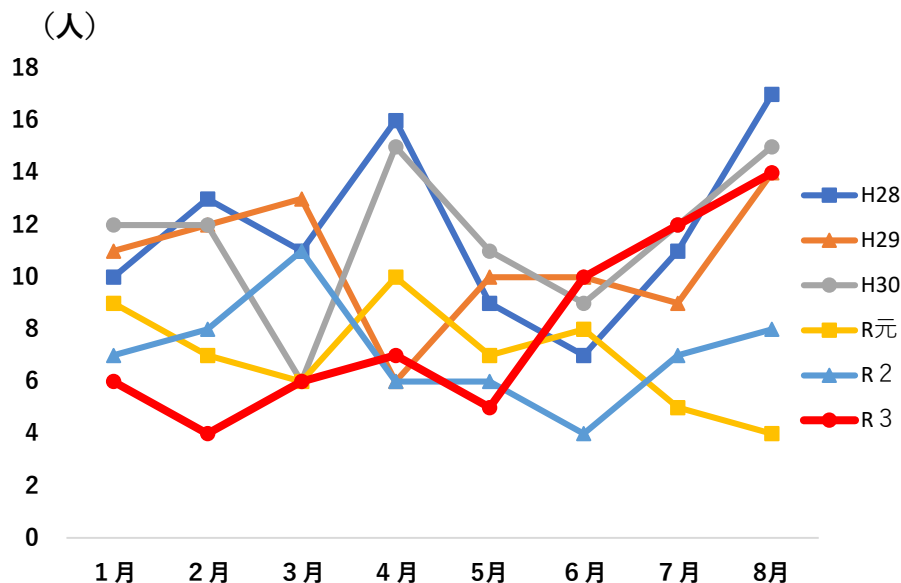
1 交通事故死者数の推移

死者数の推移 【各年8月末】



高齢者の割合	H23	H24	H25	H26	H27	H28	H29	H30	R元	R2	R3
高齢者の割合	50.0%	51.6%	55.9%	57.1%	50.0%	57.4%	56.5%	60.9%	48.2%	42.1%	42.2%

月別交通事故死者数の推移

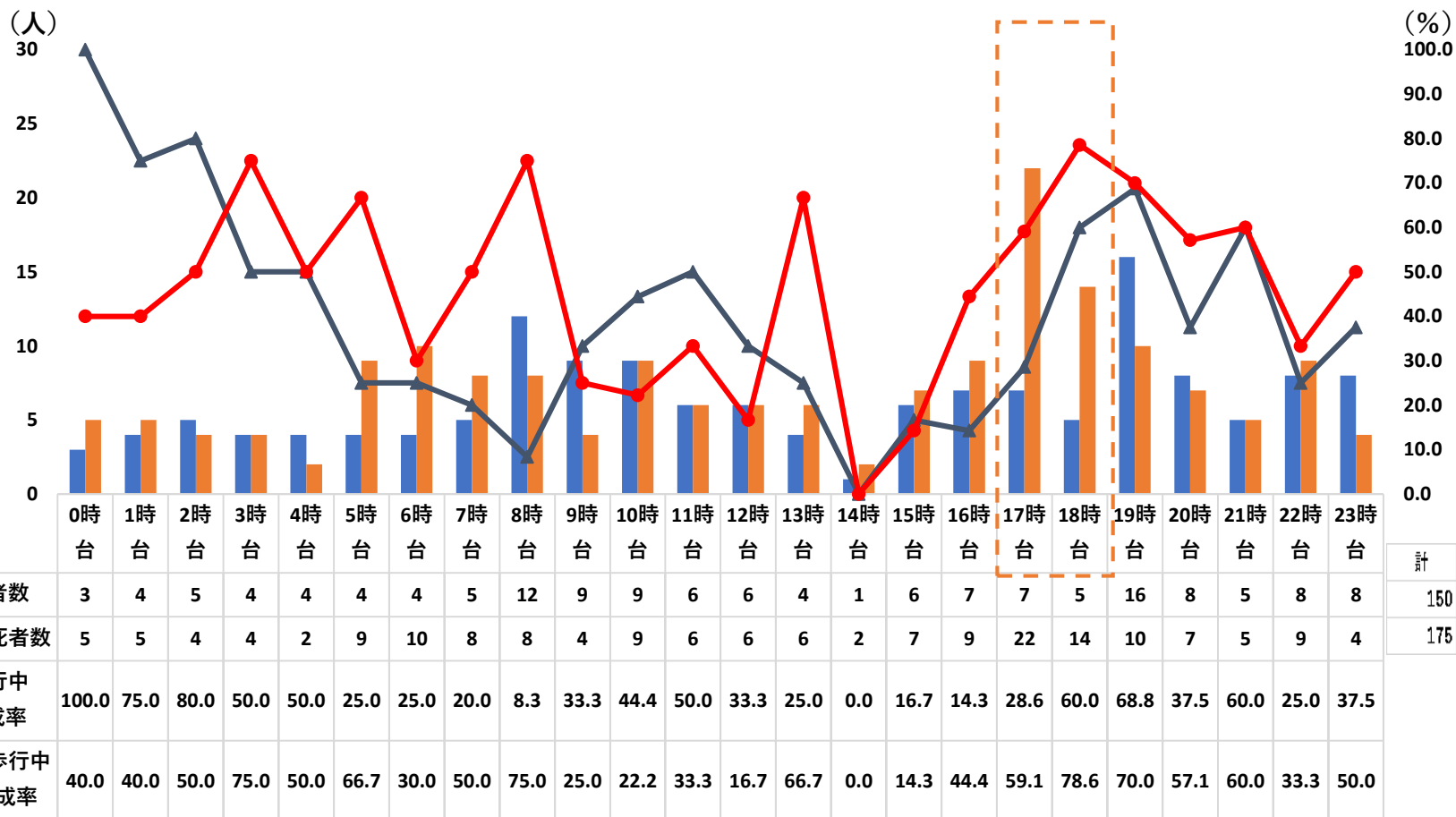


	1月	2月	3月	4月	5月	6月	上半期合計	7月	8月	下半期合計	8月末合計
H28	10	13	11	16	9	7	66	11	17	28	94
H29	11	12	13	6	10	10	62	9	14	23	85
H30	12	12	6	15	11	9	65	12	15	27	92
R元	9	7	6	10	7	8	47	5	4	9	56
R2	7	8	11	6	6	4	42	7	8	15	57
R3	6	4	6	7	5	10	38	12	14	26	64
増減数	-1	-4	-5	+1	-1	+6	-4	+5	+6	+11	+7
増減率	-14.3%	-50.0%	-45.5%	16.7%	-16.7%	150.0%	-9.5%	71.4%	75.0%	73.3%	12.3%

注 増減数(率)は、前年と比較した値である。

2 時間帯別状態別死者数の状況

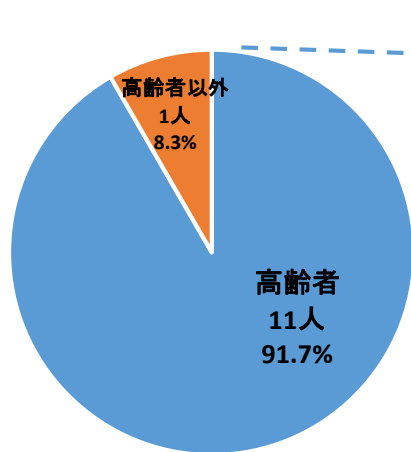
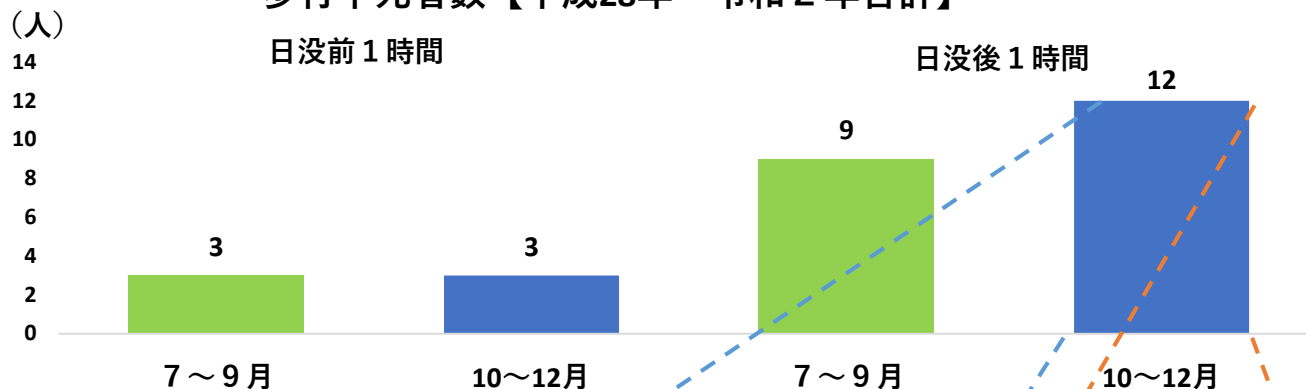
時間帯別死者数
【平成28年～令和2年合計】



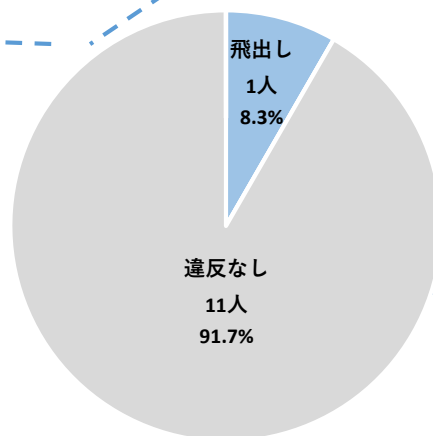
注 「歩行中死者数構成率」とは、各時台の死者数に占める歩行中死者数の割合をいう。

3 薄暮時間帯における自動車対横断中歩行者死亡事故の状況

薄暮時間帯の自動車対横断中歩行者事故における
歩行中死者数【平成28年～令和2年合計】

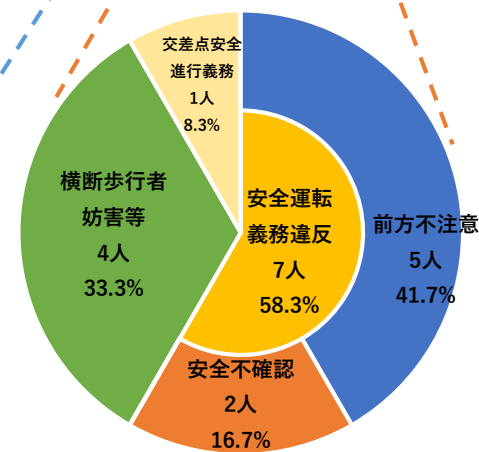


【歩行者の年齢層】



【歩行者の違反】

計12人



【自動車の違反】

計12人

注1 自動車対横断中歩行者事故において死亡した歩行者(第1・第2当事者)の人数を計上

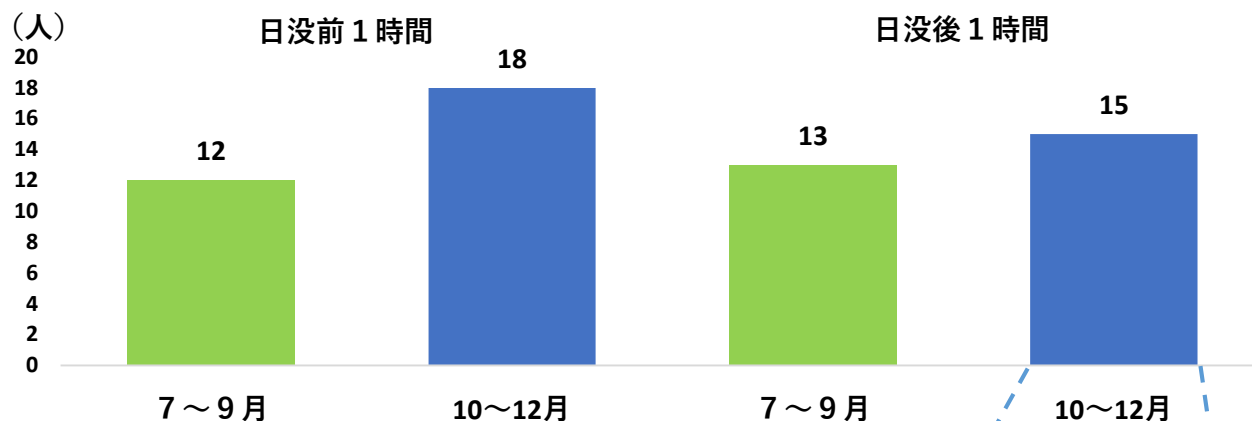
2 「薄暮時間帯」とは、日没時刻の前後1時間をいう(日没時刻は、各日の福岡県の福岡市の国立天文台天文情報センター暦計算室の計算による日の入り時刻による。)。以下同じ。

(参考)日没時刻(令和3年各月15日)(福岡県)

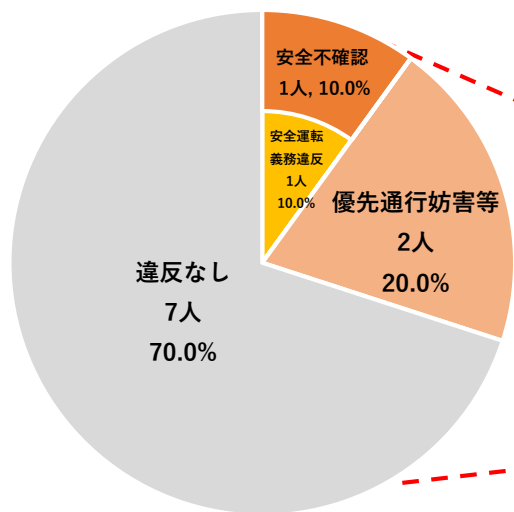
	1月	2月	3月	4月	5月	6月	7月	8月	9月	10月	11月	12月
日没時刻	17:33	18:03	18:26	18:49	19:12	19:30	19:29	19:05	18:25	17:45	17:16	17:12

4 薄暮時間帯における自動車対自転車死亡・重傷事故の状況

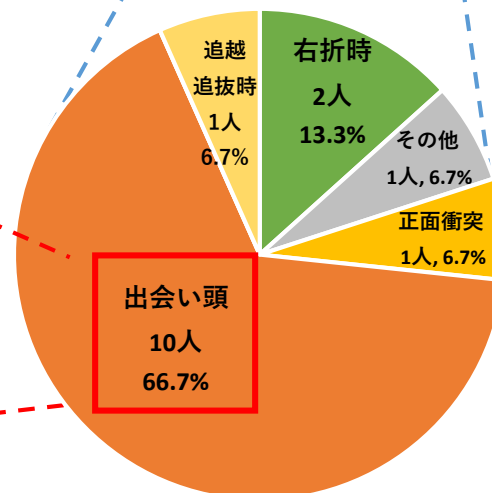
薄暮時間帯の自動車対自転車事故における
自転車乗用中死者・重傷者数【平成28年～令和2年合計】



【出会い頭事故における自転車の違反】



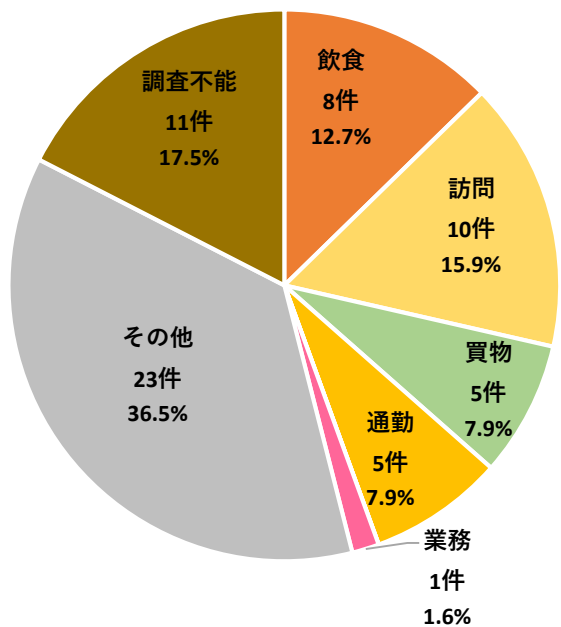
【事故類型】



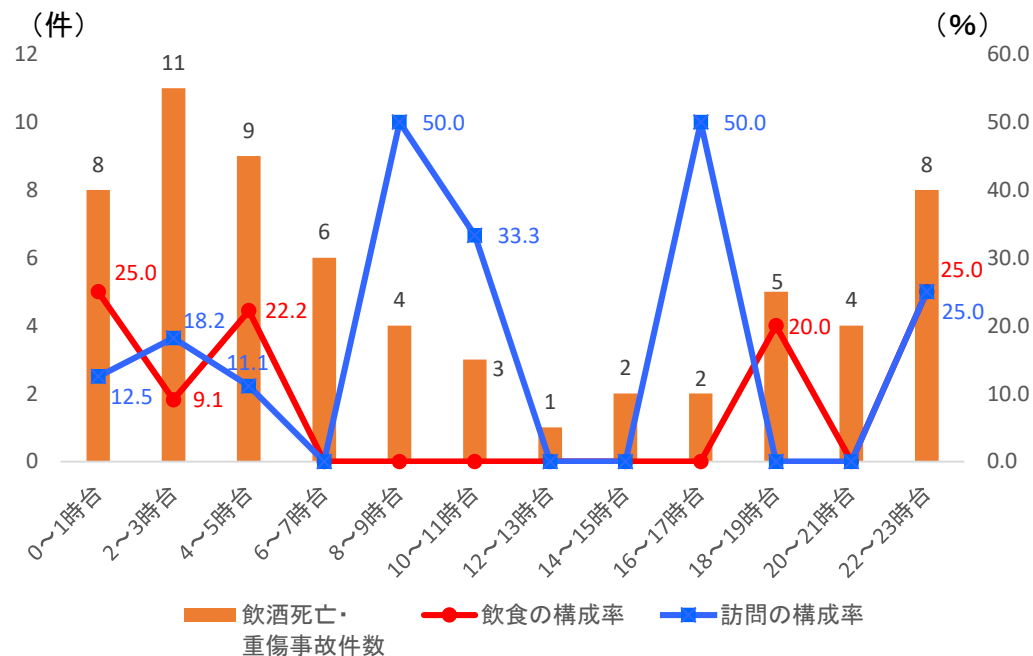
注 自動車対自転車事故において死亡又は重傷を負った自転車乗用者(第1・第2当事者)の人数を計上

5 飲酒運転による交通死亡・重傷事故の状況

通行目的別飲酒死亡・重傷事故件数
【平成28年～令和2年合計】



時間帯別・通行目的別飲酒死亡・重傷事故件数
【平成28年～令和2年合計】



注1 第1当事者が原付以上の件数である。

注2 「飲酒死亡・重傷事故」とは、第1当事者の飲酒状況が酒酔い、酒気帯び、基準以下、検知不能のいずれかに該当する場合の死亡・重傷事故をいう。

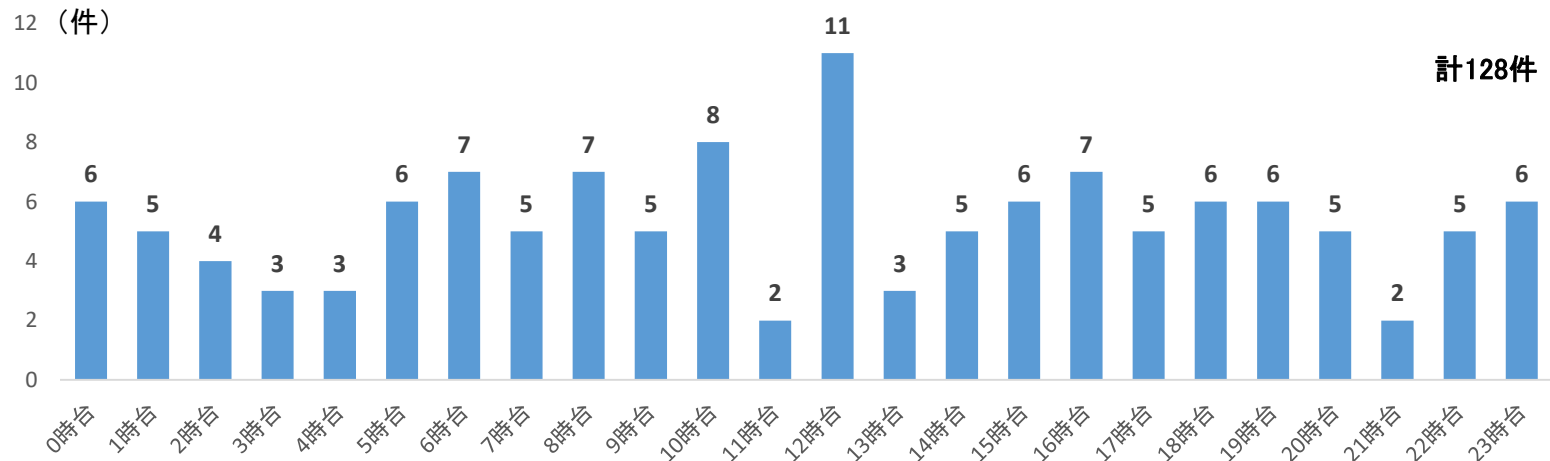
注3 通行目的は、その目的を果たして帰る途中(復路)であっても、他に目的がない場合は往路の目的となる。

注4 「飲食の構成率」とは、各時台の死亡・重傷事故件数のうち、第1当事者の通行目的が飲食の割合をいう。

注5 「訪問の構成率」とは、各時台の死亡・重傷事故件数のうち、第1当事者の通行目的が訪問の割合をいう。

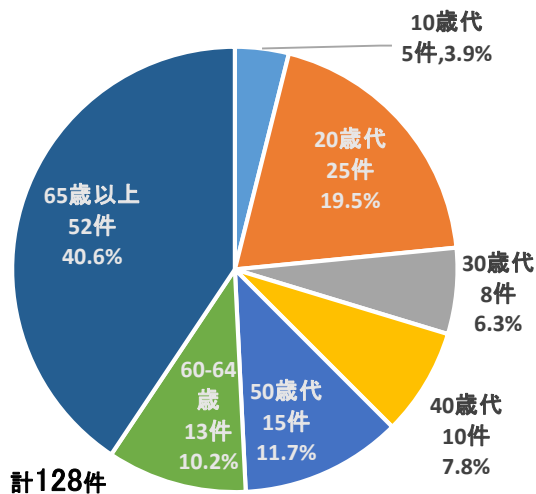
6 単独死亡事故の状況

時間帯別単独死亡事故件数
【平成28年～令和2年合計】



第1 当事者年齢層別単独死亡事故件数
【平成28年～令和2年合計】

第1 当事者状態別単独死亡事故件数
【平成28年～令和2年合計】



1当年齢 \ 1当種別	自動車	二輪車	自転車	合計
10歳代	5			5
20歳代	17	8		25
30歳代	7	1		8
40歳代	7	2	1	10
50歳代	11	4		15
60-64歳	7	3	3	13
65歳以上	36	2	14	52
合計	90	20	18	128

